

## IRENA JŮZOVÁ

absolvovala v roce 1994 studium na Akademii výtvarných umění v Praze ve Škole monumentální tvorby prof. Aleše Veselého. V roce 2008 habilitovala na Akademii výtvarných umění v Praze v oboru Výtvarná umění – intermediální tvorba a byla jmenována docentkou. Během studií získala několik ateliérových cen AVU a zúčastnila se řady výstav. V roce 1992 na European Biennale of Young Artists Germinations 7 v Grenoblu ve Francii obdržela cenu za interaktivní práci **Stůl pro dvacet hráčů (1991)**. Patří ke stipendistům podpořeným nadací Jana & Milan Jelinek Stiftung. Za podpory této nadace bylo její dílo **Místa I. (1992)** (interaktivní instalace) vystaveno v roce 1997 na Media Art Biennale WRO 97 ve Wroclavi a od roku 2007 je součástí Sbírek moderního a současného umění Národní galerie v Praze.

Irena Jůzová získala řadu stipendií a zúčastnila se mnoha rezidenčních pobytů, např. Sculpture Space, INC., NY, USA, Arts Links Residencies of LBMA Video Annex, Museum of Art Long Beach, CA, USA a Cité Internationale des Arts, Paris, Francie.

V roce 2007 reprezentovala samostatným projektem připraveným do prostoru česko-slovenského pavilonu v zahradách Giardini di Biennale Českou republiku na 52. bienále současného umění v Benátkách v Itálii (10. červen 2007 – 21. listopad 2007). Projekt **Kolekce Série (2007)** se stal nepřehlédnutelnou součástí výstavní přehlídky a byl zmiňován v řadě zahraničních periodik. Kurátorem výstavy byl Tomáš Vlček, ředitel Sbírek moderního a současného umění Národní galerie v Praze. Za realizaci tohoto projektu a úspěšnou prezentaci v zahraničí byla Národní galerii v Praze vyslovena pochvala Ministerstva kultury České republiky.

Irena Jůzová představila současné práce za období 2007–2010 v hlavních sálech Galerie moderního umění v Hradci Králové na výstavě nazvané **Máme je raději než drahokamy, jsou nám milejší nad zlato** (25. listopad 2010 – 13. únor 2011). K výstavě byl vydán katalog s mnoha barevnými reprodukcemi, který rekapituluje současné práce autorky od projektu pro Benátské bienále až do současnosti. V katalogu jsou publikovány texty od Milana Knížáka, Tomáše Vlčka, Lucie Šiklové, Jiřího Machalického, Lucie Jandové a kurátorky výstavy Marty Vítkové.

■■■■■■  
GALERIE  
KLATOVY  
KLENOVÁ



**Kaleidoskop** (2011), velkoplošná projekce

**Zastoupení ve sbírkách:** Sběrka moderního a současného umění, Národní galerie v Praze, Uměleckoprůmyslové muzeum v Praze, Galerie moderního umění v Hradci Králové, AJG v Hluboké nad Vltavou, Sběrka současného umění města Mikulova, Sběrka současného umění města Hradec nad Moravicí, Jana & Milan Jelinek Stiftung, Sběrka SONS muzeum v Belgii a v řadě soukromých sbírek u nás a v zahraničí.

### DOPROVODNÁ VIDEO NA VÝSTAVĚ

- 2010–11 – **NaNoobjekt**, prostory Fakulty chemicko-technologické, Univerzity Pardubice
- 2010 – **Žlutý pokoj**, výstava, Městský palác Templ, Mladá Boleslav
- 2010 – **16599**, výstava, hlavní sál (vpravo), Galerie moderního umění v Hradci Králové
- 2010 – **Jste nám dražší než drahokamy, máme Vás rádi nad zlato**, výstava, hlavní sál (vlevo), GMU v Hradci Králové
- 2010 – **Limitovaná edice Kolekce Série**, výstava, vstupní sál GMU v Hradci Králové
- 2007 – **Kolekce Série**, česko-slovenský pavilon, Giardini di Biennale, Venezia, Itálie



PLZEŇSKÝ KRAJ



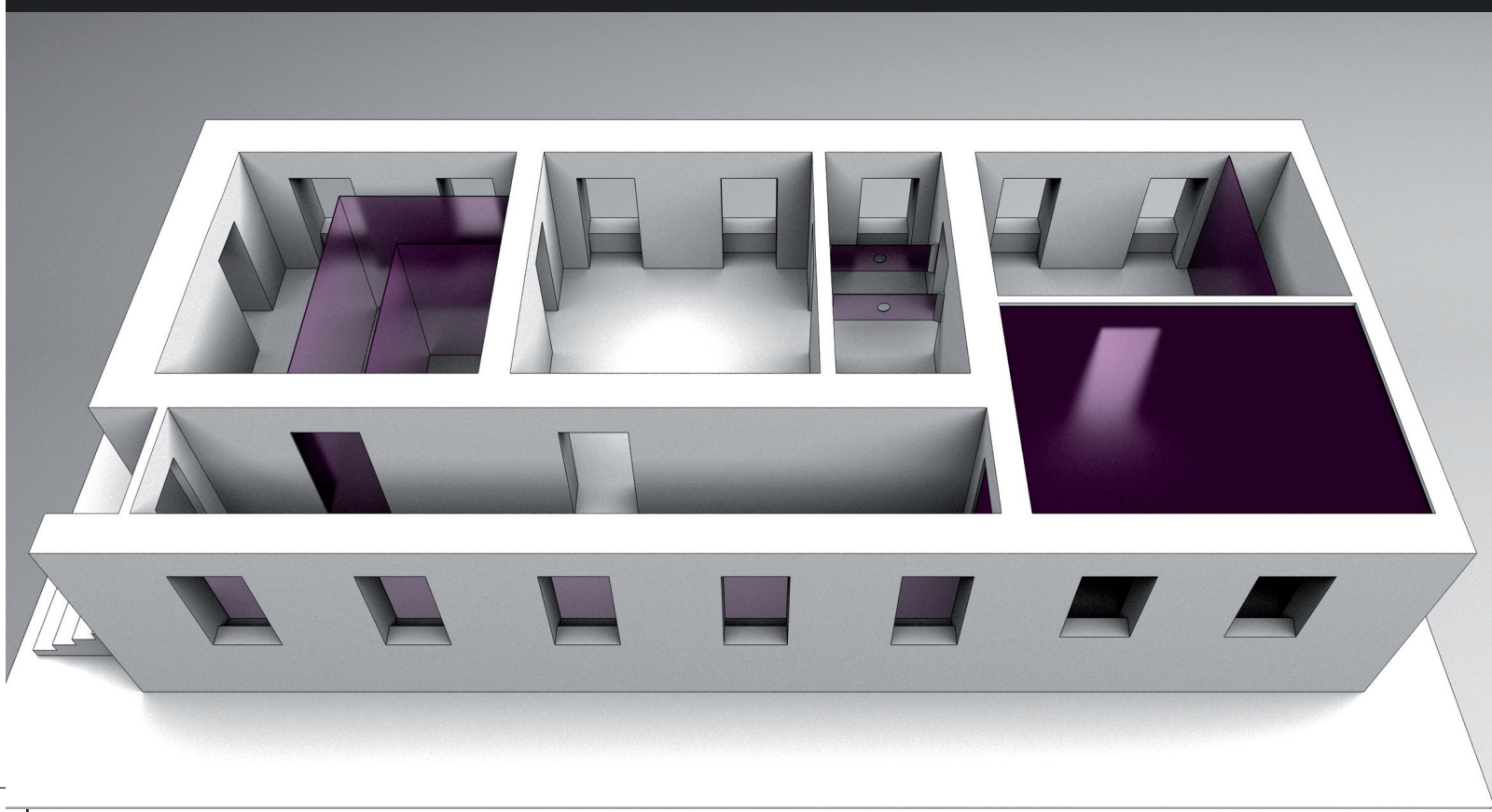
IRENA JŮZOVÁ  
16599

[www.gkk.cz](http://www.gkk.cz)

[www.irenajuzova.cz](http://www.irenajuzova.cz)



16599 (2010), detail instalace



Chodby variant (2011), vizualizace modelu ChV7

16599

samostatná výstava  
5. červen 2011 – 31. červenec 2011  
Galerie Klatovy / Klenová, zámek Klenová  
340 21 Janovice nad Úhlavou

Kurátor: **Prof. PhDr. Tomáš Vlček, CSc.**  
*Historik, teoretik umění a fotograf. V současnosti působí jako ředitel Sběrky moderního a současného umění Národní galerie v Praze. V roce 2007 byl kurátorem výstavy Irena Jůzová Kolekce Série, která reprezentovala Českou republiku na 52. Biennale současného umění v česko-slovenském pavilonu v Benátkách v Itálii.*

## JEMNÉ MOSTY NAD NEVIDITELNÝMI PROPASTMI

(Tomáš Vlček: K instalaci děl Ireny Jůzové v Galerii Klatovy / Klenová)

Čtyři roky již uplynuly od benátského bienále, na kterém roku 2007 Irena Jůzová představila odlitek kůže svého těla jako zboží na prodej. Zapsala se tehdy do mezinárodního povědomí jako autorka odvážného projevu, ve kterém aktualizovala napětí intimity a odosobnění. Na výraze této instalace se podstatně podílela architektura vytvořená z obalových kartonů. Perfektně zalomené hrany, vylisované profily říms lepených papírových pultů a zasklených, papírových vitrín stupňovaly napětí dvou odlišných světů a dvou modelů vnímání, které se v instalaci tak, jako v životě, neustále prolínají. Jde o napětí pevnosti stavby a nejistoty, počitků a paměti, studu a pokušení, subjektivity a manipulace. Architektura instalace Ireny Jůzové na 52. benátském bienále se stala prostředím průzkumu protikladů a konfliktů lidského soukromí.

Podstatnou částí tvorby Ireny Jůzové vzniklé po roce 2007 zůstávají objekty, ve kterých opětovně přichází ke slovu rozlišování prostoru, jako prostředku orientace mezi odosobněným světem a soukromím. I když se zde nesetkáváme s žádným podobným objektem, jako byl odlitek nejméně částí jejího těla, tajemství objektů a tvarů světa, který je před námi, a který nás vybízí k účasti, se neztratilo. Naopak Irena Jůzová vede své stavby a jejich pozorování stále jasněji k cíli subjektivních reflexí a meditací toho, co je produktem civilizace, s tím, co je dané, ať historií, či geometrií, a co se nám jeví zároveň jako odcizený svět i jako námi objeňovaná skutečnost. Hranu dotyků odlišných světů, které se opticky prolínají, dokládá časté uplatnění skla v jejich objektech a instalacích.

Instalace v Galerii Klatovy / Klenová je jen zdánlivě soustředěná jen na několik obrazů a předmětů. Jůzová chápala existující stavbu již od prvních úvah o realizaci výstavy na zámku Klenová jako nejdůležitější součást své expozice. Celá minimalisticky zaměřená výstava je cestou k tomuto prostoru a ke komunikaci s ním. Její vlastní díla se dostávají do role prostředníka komunikace mezi zdmi, podlahou, stropem, okny a dveřmi této svěbytné, po staletí utvářené architektury a návštěvníkem. Tak jako v cestách nového románu putuje vyprávění reflexemi zdánlivě nehybného světa kolem nás, aby zachytilo napětí a chvění uvnitř nás, provádí nás také Irena Jůzová svými objekty a znaky danou architekturou, jenž těmito díly ozvláštěná se stává zrcadlem naší vlastní existence a citlivosti.

BB (2011), vizualizace plastiky